

宣道會華基堂
主日崇拜招待及當值執事須知

一. 三堂崇拜時間

早堂(早上 8:00-9:30)、中堂(早上 9:45-11:15)及午堂(早上 11:30-中午 1:00)

二. 報到時間

請在崇拜前三十分鐘抵達教會預備。(即早堂：7:30，中堂：9:15，午堂：11:00)

三. 教會出入口安排

1. 服務中心門口及教會正門門口於崇拜前為入口用(正門主要方便輪椅使用者)。但於早堂及中堂崇拜結束時，正門門口則轉為出口，方便用輪椅者或行動不便的會眾離開。
2. 禮堂的太平門為早堂及中堂崇拜結束時的主要出口；但輪椅使用者或需攙扶者，可依舊用禮堂正門乘搭升降機離去。
3. 請於早堂(9:15)及中堂(11:00)崇拜結束前，協助當值執事將告示牌放於地下正門樓梯，勿讓早到的會眾上禮堂(做法像戲院開場前一樣)，並請他們先在地下大堂等候。

四. 注意衣著

1. 必需端莊整潔，切勿穿運動服裝、牛仔褲及拖鞋款式的鞋。
2. **弟兄請盡量穿恤衫、領呔、西褲、及皮鞋；姊妹請盡量穿衫裙或套裝西褲、及皮鞋。**
3. 如有需要可存放貴重物品於辦公室或託人保管。

五. 責任和態度

1. 招待的崗位乃事奉神，因此必須於整個崇拜中專心服侍。
2. **崇拜前接待會眾時，態度應親切。應盡量減少與他人談話，以免忽略了進場的會眾。**
3. 收奉獻或派聖餐時盡量用雙手傳遞給會眾。
4. 當收完奉獻或分派聖餐完畢，應盡量安坐招待席，留心場內情況，不處理私人事務。
5. 崇拜後必須跟進所安排工作才離開。

六. 崗位安排

1. **招待依崇拜週刊列出的姓名次序，順序為 A, B1, B2, C1, C2。需要時，臨場由當值執事編排各招待崗位。**
2. 到場後請帶上招待牌。
3. **崇拜前，招待 A、B1、B2(B 出口)先在地下大堂站崗，負責派程序表。請參附圖。**
4. **崇拜前，招待 C2 負責禮堂入口，而招待 C1 在一樓升降機門口，帶領會眾入座。留意新來賓，如有特別行為者須上前關注。請參附圖。**
5. 遇有新來賓，請協助他們登記姓名、電話。登記表交當日報告的傳道同工。
6. 當備心及祈禱程序時，請會眾在禮堂門口稍等，以免影響安靜時間。
7. 負責禮堂的招待必須主動帶領會眾入座。在預計人多的日子，應請會眾盡量先座前排，及向長椅中間入座，以留旁邊及後排的座位給遲來的會眾。
8. 擔任 A、C1、C2 的招待，聚會後請協助清理椅上的物品，把聖經、詩歌擺放齊整。如有失物請交回招待枱。若是聖餐主日，請協作用膠盒收回聖餐杯，並用濕布抹淨放杯的層板。
9. 擔任 B1、B2 的招待，須在散會前先到地下大堂招待枱，協助會眾報名、登記或派資料等工作。

七. 收奉獻須知

1. 在唱完第二首詩歌，便到禮堂入口處，靠兩邊站立（以免阻塞出入），待主席宣佈「請招待進前」便列隊進入。請參附圖。
2. 當奉獻「謝禱」後，各招待順序拿取奉獻袋，依崗位收奉獻，路線安排請參附圖。
3. **中堂及午堂招待 A 注意：**收了禮堂台前事奉人員的奉獻後，順序到玻璃房(105 室)、地下開心樂園室(不用入內，在門口遞給當值義工便可)及影音室收奉獻。
4. 收完奉獻後，隨即將獻金袋交與辦公室同工，並返回招待席安坐聚會。
5. 逢第二主日會多收一次慈惠奉獻，用綠色奉獻袋。

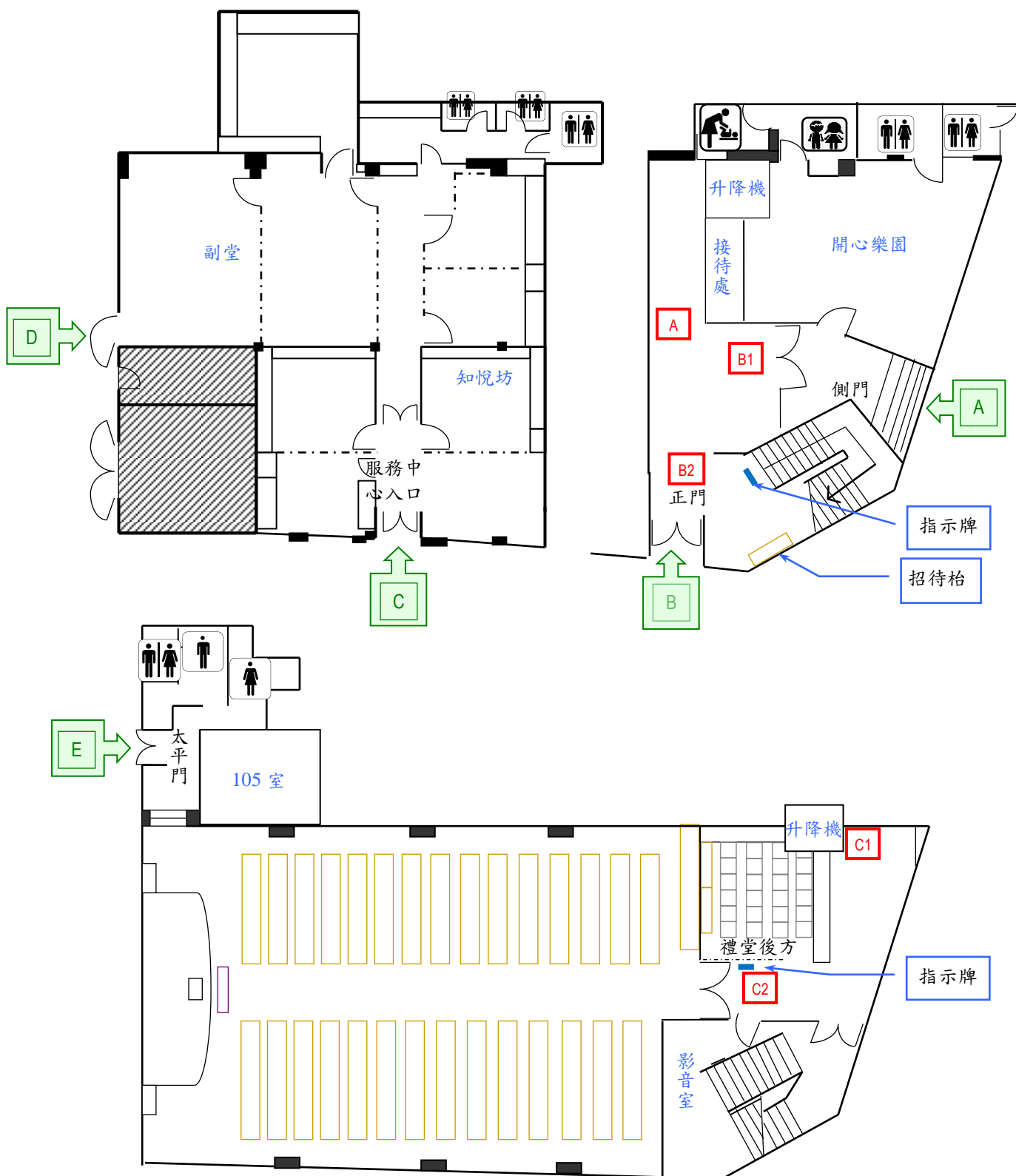
八. 派發聖餐須知

1. 在唱完第二首詩歌，便到禮堂入口處，靠兩邊站立（以免阻塞出入）。當牧師來到聖餐枱前之際，便列隊進堂坐在第一排長椅，與會眾一同靜默。
2. 按崗位派發聖餐餅（路線安排請參附圖），派完後各招待在禮堂門口列隊才進回禮堂。先把盤端給牧師，然後領取餅，並坐回第一排椅。派發聖餐杯也一樣。
3. 中堂及午堂也像收奉獻一樣，招待 A 派完禮堂台前事奉人員後，順序到玻璃房(105 室)、地下開心樂園室(不用入內，在門口遞給當值義工便可)及影音室派發聖餐。

九. 當值執事須知

1. 請在崇拜前三十分鐘抵達教會預備。並於崇拜前三十分鐘至開始後十分鐘時段內（即早堂-7:30-8:10，中堂-9:15-9:55，午堂-11:00-11:40），巡視地下各出入口，按需要給予支援（如：使用升降機）；另需留意有特別行為者。
2. 崇拜前站崗於地下大堂招待枱，協助招待接待新來賓，並請他們填寫個人資料。
3. 請於早堂（早上 9:15）及中堂（早上 11:00）崇拜結束前，將告示牌放於地下正門樓梯，勿讓早到的會眾上禮堂，並請他們在地下大堂等候。
4. **唱完第二首詩歌後，把正門玻璃門掩上，然後上禮堂門外站崗。**
5. **於崇拜講道開始後把禮堂大門掩上，並把告示牌(提醒遲來會眾到玻璃室(即 105 室)聚會)放在門前(需預留空間讓禮堂內的人推門出來)，然後在禮堂最後一行有「當值執事」標示的座位上就座參加崇拜，並留意及處理禮堂內外突發事情。**
6. 在收奉獻時段負責數點人數，包括禮堂、玻璃房(即 105 室)、地下開心樂園室聚會者（和事奉人員）。數點聚會人數時，在禮堂的兒童需計算；但在其它場地的兒童則不需計算在內。然後請填寫統計紙（放在招待枱）。至於敬拜隊和詩班則由早堂當值執事負責數點（詩班若中堂和午堂才有，則由中堂當值執事負責數點）。
7. 當聖餐主日，中堂及午堂當值執事需協助派聖餐，由同工協助從禮堂後方派起，並請協助收回影音室、玻璃房(即 105 室)及地下開心樂園室的聖餐杯。
8. 當安靜及祈禱程序進行時，須特別留心禮堂及玻璃房的會眾情況。如有特別行為者須上前關注。
9. 請留意在散會前，切勿讓兒童進入禮堂找家長，以免影響聚會。
10. 崇拜結束時，請指示會眾由禮堂前方的太平門離去；除了那些不適合由太平門那邊離開的，如用輪椅者或需攙扶者，可讓他們由禮堂正門乘搭升降機離開。

主日招待當值位置圖示



圖例說明：

A 招待位置圖例

A → 教會地下各出入口的英文簡稱圖例

主日招待收奉獻安排圖示

